



EUROPEAN UNION  
الاتحاد الأوروبي



وزارة الحكم المحلي  
Ministry of Local  
Government

تخطيط عمراني ( اعداد مخطط اطار توجيهي )  
لتجمع السموع - محافظة الخليل

التقرير الثالث: معوقات وإمكانيات التنمية



مكتب جلوب للاستشارات الهندسية

الجمعة، 07 كانون الأول، 2018

## المحتويات:

3	المحددات والقيود.....	3
3	1.1. محددات التنمية الطبيعية.....	3
6	1.2. مناطق ذات أهمية خاصة.....	6
7	1.3. القيود الجيوسياسية.....	7
9	2. المخاطر و المشاكل.....	9
9	2.1. مخاطر التنمية الطبيعية و المشكلات البيئية.....	9
9	2.2. مشاكل الخدمات و البنية التحتية.....	9
14	3. الإمكانيات والفرص.....	14
14	3.1. التنمية السكانية.....	14
14	3.2. إمكانيات وفرص في البنية التحتية والخدمات.....	14
15	3.3. التنمية الاقتصادية (الصناعية – التجارية- زراعية- سياحية).....	15
16	3.4. إمكانيات أخرى للتنمية.....	16
19	4. التوجهات الأساسية وأهداف التنمية.....	19
19	4.1. الأهداف و السياسات الوطنية.....	19
20	4.2. الأهداف التنموية الإقليمية.....	20
20	4.3. الأهداف التنموية الإستراتيجية.....	20
21	4.4. الأهداف المنبثقة عن التقييمات القطاعية.....	21

## المقدمة:

## 1. المحددات والقيود

## 1.1. محددات التنمية الطبيعية

يوجد في المنطقة عدد من المعوقات الطبيعية والطبوغرافية- التي يمكن أن تعيق عمليات التوسع المستقبلية في المنطقة وهي كالتالي:

1

## الأراضي المنحدرة غير الصالحة للبناء المستقبلي



المناطق الشمالية الغربية القابلة للتوسع (السيميا)

المناطق الشرقية القابلة للتوسع باتجاه بطا

معظم الأراضي في منطقة التخطيط ذات ميول وانحدارات معتدلة لا تتجاوز 25% مما يجعله مناسبة للتوسع العمراني. بالرغم من ذلك هناك بعض المناطق التي تزيد فيها الانحدارات لتشكل عائقا طبيعيا أمام الامتداد العمراني حيث تتجاوز الميول في تلك المناطق في بعض الأحيان الـ 50%. تقع المناطق ذات الميول العالية في الجنوب الغربي من منطقة التخطيط (منطقة خربة الرظيم وودادي) وكذلك في المنطقة الغربية الشمالية (إلى الشمال من خربة السيميا). ( انظر إلى خارطة رقم 1).

## المناطق الزراعية الخصبة



أراضي زراعية - منطقة السيميا

أراضي ذات قيمة زراعية عالية - إلى الجنوب

بحسب المخطط الوطني المكاني هناك العديد من الأراضي المصنفة ذات قيمة زراعية عالية ومتوسطة في منطقة التخطيط. وهذه المناطق تقع إلى الجنوب من البلدة (ما بين منطقة وادي العمائر وخلة نياص) وإلى الجنوب الغربي (منطقة خربة الرظيم وودادي)، وكذلك إلى الشمال الغربي (جنوب خربة سيميا). ( انظر إلى خارطة رقم 1). الجدول التالي يبين مساحة المناطق الزراعية:

المساحة بالدونم	الوصف
4,720	أراضي ذات قيمة زراعية عالية
21,670	أراضي ذات قيمة زراعية متوسطة

كما توجد العديد من الأراضي زراعية ضمن المنطقة المبنية ويجب الحفاظ على تلك المناطق خلال عملية التخطيط.

## الواديان

يوجد وادي لتصريف مياه الإمطار في المنطقة الجنوبية الغربية (منطقة خربة الرظيم) يجب أخذه بعين الاعتبار عند تعين مناطق التوسعة العمرانية وخلال تطوير الإطار التوجيهي، (انظر إلى خارطة رقم 1).



الوادي في منطقة الرظيم

## 1.2. مناطق ذات أهمية خاصة

## مناطق الموروث الثقافي والآثار التاريخية

4



آثار - منطقة السيميا



بقايا المدينة الكنعانية أشموع

توجد ضمن منطقة التخطيط (منطقة ج) مجموعة من المواقع الأثرية وهي:

- خربة السيمياء.
- خربة غوين.
- خربة الخرابه.
- وادي العمائر
- خربة الرظيم.

. وتعتبر هذه المواقع عوائق أمام التوسعة العمرانية ويجب أن تؤخذ بعين الاعتبار عند عمل المخطط التوجيهي المقترح. (انظر إلى خارطة رقم 1).

### 1.3. القيود الجيوسياسية

5

#### جدار الضم والتوسع

يمر جدار الضم والتوسع بمحذاة خط الهدنة (الخط الأخضر) إلى الجنوب من منطقة التخطيط. وبالرغم من أن معظم مسار الجدار يقع على الخط الأخضر إلا أنه في أكثر من منطقة يلتهم أجزاء من أراضي الضفة الغربية ويعيق التوسع فيها. ( انظر إلى خارطة رقم 1).

6

#### البوارة الاستيطانية أساعيل

تقع البوارة الاستيطانية أساعيل جنوب الطريق الالتفافي (طريق ريفي إقليمي 317) ما بين خلة نياص وخربة الرظيم. وتشكل عائق أمام الامتداد والتواصل العمراني المستقبلي في للتجمعات الواقعة في منطقة ج. (انظر إلى خارطة رقم 1).

7

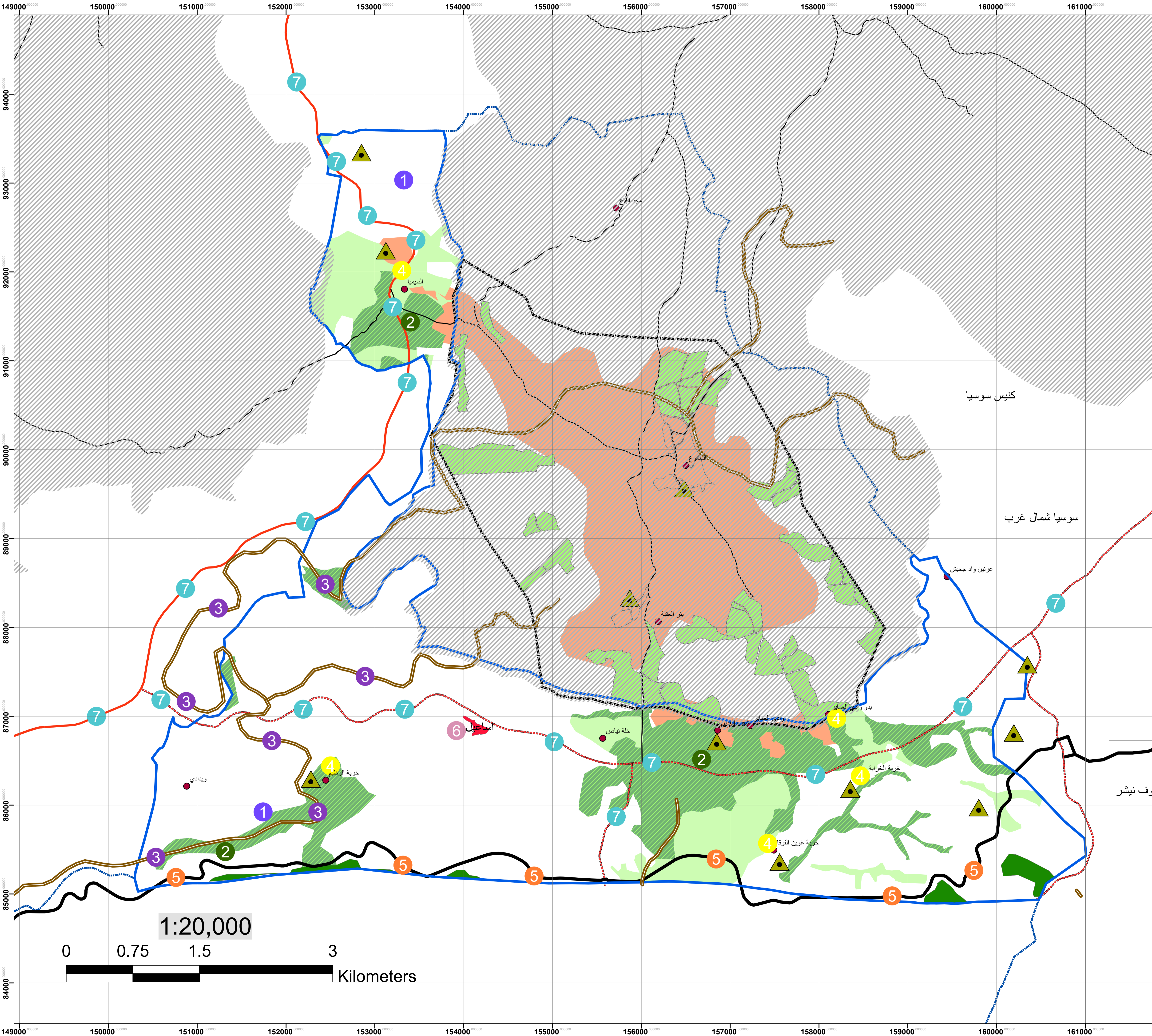
#### الطرق الالتفافية

يفصل الطريقين الالتفابين؛ الطريق الريفي الرئيسي 60 والطريق الريفي الإقليمي 317، التجمعات الصغيرة في مناطق ج عن المناطق المبنية الرئيسية في بلدة السموع وتشكل عائقا أمام التواصل العمراني مع البلدة. فكما يفصل الطريق 60 خربة السيميا عن السموع، يفصل الطريق 317 مناطق الخرابة، غوبن، خربة الرظيم وودادي عن البلدة. أنظر خارطة رقم 1.

# السموع خريطة رقم 1- المحددات والقيود

## مفتاح الخارطة

- |   |   |                              |   |
|---|---|------------------------------|---|
| الأراضي المنحدرة غير الصالحة للبناء المستقبلي | 1 | التجمعات                     | ● |
| المناطق الزراعية الخصبة                       | 2 | المواقع الأثرية - السموع     | ▲ |
| الواديان                                      | 3 | الأودية_السموع               | — |
| مناطق الموروث الثقافي والأثار التاريخية       | 4 | حدود منطقة الدراسة           | □ |
| جدار الضم والتوسع                             | 5 | اساعيل                       | ■ |
| البويرة الاستيطانية أساعيل                    | 6 | جدار الضم والتوسع            | — |
| الطرق الالتفافية                              | 7 | حدود المخطط الهيكلي المصدق   | □ |
|   |   | الحدود الادارية              | □ |
|   |   | حدود صلاحيات السلطة أ، ب     | □ |
|   |   | منطقة ج                      | □ |
|   |   | طريق اقليمي                  | — |
|   |   | طريق رئيسي                   | — |
|   |   | طريق محلي                    | — |
|   |   | أراضي عالية القيمة الزراعية  | ■ |
|   |   | أراضي متوسطة القيمة الزراعية | ■ |
|   |   | غابات                        | ■ |
|   |   | سكن زراعي                    | ■ |
|   |   | منطقة البلدة القديمة         | ■ |
|   |   | مناطق مبنية                  | ■ |



كنيس سوسيا

سوسيا شمال غرب

عرنين واد ججيش

بنز العقبة

خلعة نياص

بدو واد المسار

خربة الخرابية

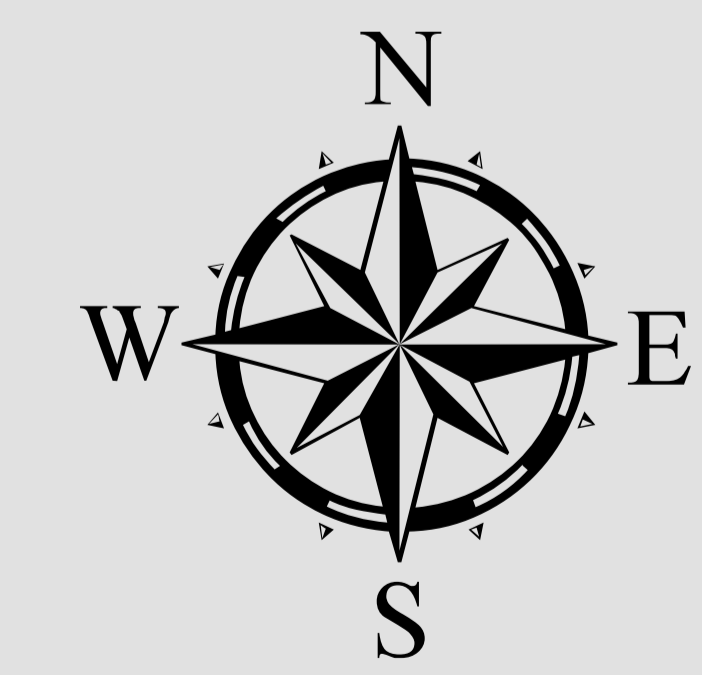
خربة غوين الفوقا

ويدادي

خربة السطيف

توف نيشر

1:20,000



اعداد : جلوب للاستشارات الهندسية  
وزارة الحكم المحلي  
ممول من الاتحاد الاوروبي  
وبإشراف بلدية السموع  
2018

## 2. المخاطر و المشاكل

### 2.1. مخاطر التنمية الطبيعية و المشكلات البيئية

#### مناطق تأثرت بالتلوث

1



مقلع حجر شمال السيميا



مناشير الحجر بالقرب من المناطق السكنية

#### مناشير الحجر

يوجد العدد من مناشير الحجر داخل بلدة السموع. أن وجود هذه المناشير وأثرها على المشهد يعيق التوسعة العمرانية المتوقعة وتؤثر على اتجاهها وتؤثر على جودة البيئة ضمن المناطق السكنية، (انظر إلى خارطة رقم 2).

### 2.2. مشاكل الخدمات و البنية التحتية

#### المشكلات البيئية الناتجة عن نظام الصرف الصحي

2

يعتمد نظام الصرف الصحي في بلدة السموع على الحفر الامتصاصية والتي تشكل خطرا صحيا على المواطنين لقربها من منازلهم حيث تؤدي إلى زيادة فرص تسرب المياه العادمة إلى آبار مياه الجمع القريبة، كذلك بسبب تصريف صهاريج النضح العشوائي. (انظر إلى خارطة رقم 2).

3

## المشكلات البيئية الناجمة عن النفايات الصلبة

حاليا لا تقوم بلدية السموع بجمع النفايات من أي من التجمعات الواقعة في مناطق ج، موضوع الدراسة، والواقعة غرب الطريق الريفي الرئيسي 60 (خربة السيميا)، أو جنوب الطريق الريفي الإقليمي 317. (انظر إلى خارطة رقم 2).

4

## المشكلات الناجمة عن ضعف خدمات المياه

حاليا، شبكة المياه تصل فقط إلى منطقة سيميا من ضمن التجمعات في منطقة الدراسة وإلى التجمعات التي تشكل امتداد عمراني طبيعي متواصل مع البلدة مثل خلة نياص ووادي العمائر. وتعاني منطقة السيميا من عدم كفاية كميات المياه الواصلة لها. باقي التجمعات؛ منطقة الخرابة، غوين، خربة الرظيم ووادي لا تصلها شبكة المياه وتعتمد على صهاريج المياه. (انظر إلى خارطة رقم 2).

## غياب شبكة طرق مناسبة للتطور العمراني

5



جميع الطرق المؤدية إلى التجمعات في منطقة التخطيط هي طرق ترابية غير معبدة. وتفتقر المنطقة إلى طرق رابطة بين هذه التجمعات. ( انظر إلى خارطة رقم 2).

## ضعف امدادات الطاقة

6

حالياً، شبكة الطاقة الكهربائية تصل فقط إلى منطقة سيميا من ضمن التجمعات في منطقة الدراسة وإلى التجمعات التي تشكل امتداد عمراني طبيعي متواصل مع البلدة مثل خلة نياص ووادي العمائر. وتعاني هذه المناطق من ضعف إمدادات الطاقة الواصلة لها. باقي التجمعات؛ منطقة الخرابة، غوين، خربة الرظيم ووادي لا تصلها شبكة الكهرباء وتعتمد على الطاقة الشمسية. يجدر أن نذكر هنا أنه تم توصيل شبكة كهرباء إلى منطقة غوين، لكن تم تعطيلها من قبل قوات الاحتلال. (انظر إلى خارطة رقم 2).

## مناطق تعاني من صعوبة الوصول إلى المدارس

يوجد في التجمعات في منطقة الدراسة مدرسة واحدة فقط في غوين، وهي مدرسة صغيرة فيها 15 طالبا. مدرسة غوين تبعد حوالي ساعة مشيا على الأقدام عن خربة الرظيم وودادي وحوالي 20 دقيقة عن منطقة الخرابة. باقي المناطق موضوع الدراسة لا تبعد عن المدارس مسافات تزيد عن 20 دقيقة مشيا على الأقدام، وهي مسافة مقبولة. (انظر إلى خارطة رقم 2).

## مناطق تعاني من صعوبة الوصول إلى الخدمات الصحية

لا توجد صعوبة في الوصول إلى المراكز الصحية التي تقع في البلدة، (انظر إلى خارطة رقم 2).

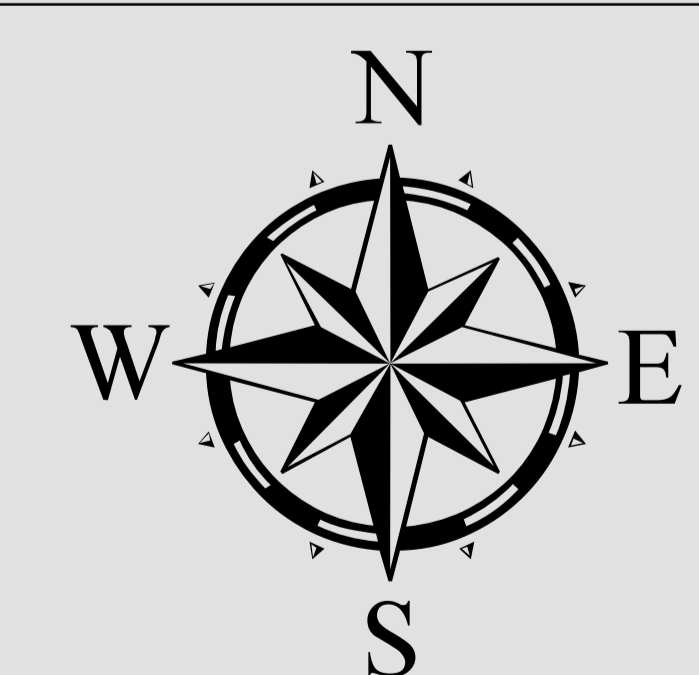
## نوعية وطاقة المرافق الصحية القائمة

الحاجة ضرورية لتطوير عيادة السموع لتصبح عيادة طبية بالمستوى 3، أما فيما يتعلق بعيادة السيميا العيادة قديمه (تم افتتاحها عام 1994) وبحاجة إلى رفع المستوى إلى II

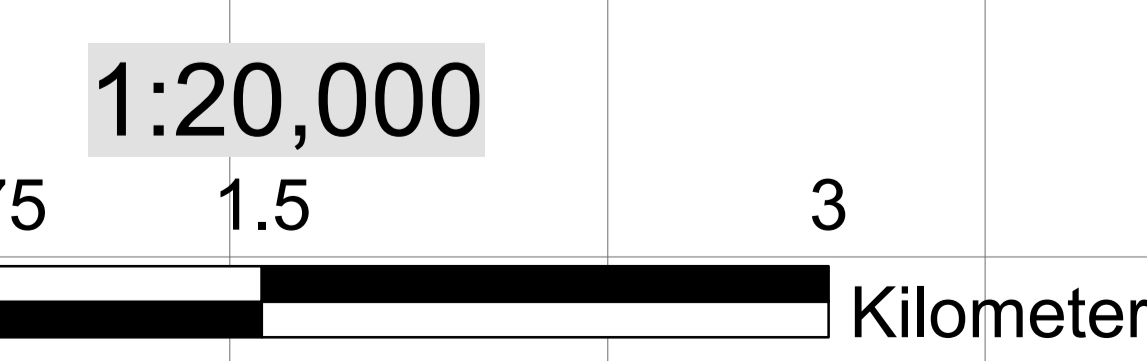
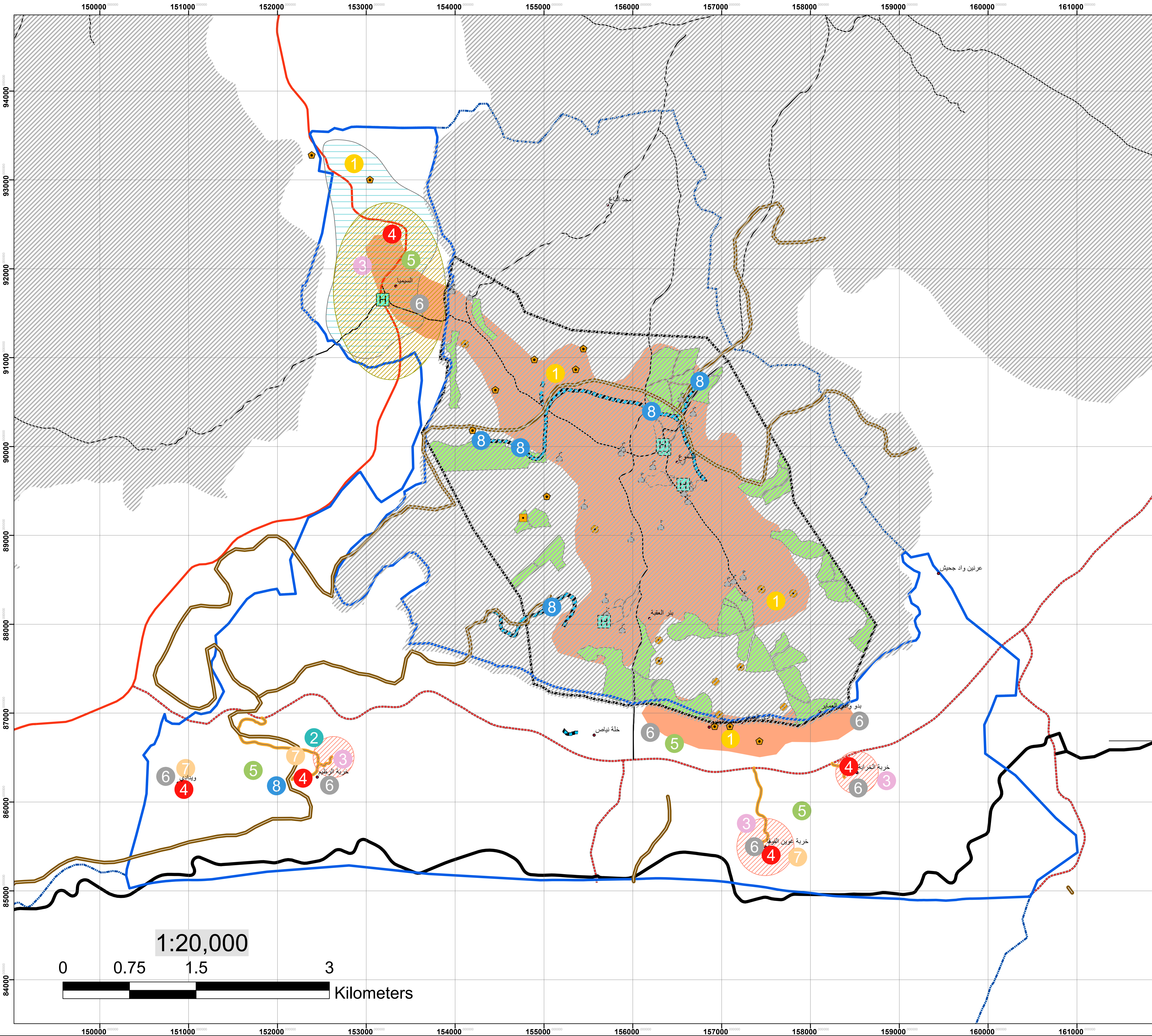
السموع  
خريطة رقم 2-  
المخاطر والمشاكل

مفتاح الخارطة

التجمعات	•
الخدمات	▨
مناطق لا تصل إليها خدمات مياه كهرباء جمع نفايات	▨
مناطق لا تصل إليها خدمة جمع نفايات	▨
الأودية في السموع	—
يمنع طرح المياه العادمة	▨
حدود منطقة الدراسة	▭
جدار الضم والتوسع	—
حدود المخطط الهيكل المصدق	▭
الحدود الادارية	▭
حدود صلاحيات السلطة ا، ب	▨
منطقة ج	▨
طريق اقليمي	—
طريق رئيسي	—
طريق محلي	—
سكن زراعي	▨
منطقة البلدة القديمة	▨
مناطق مبنية	▨
مشاكل تأثرت بالتلوث من مناشر الحجر	1
المشكلات البيئية الناتجة عن نظام الصرف الصحي	2
المشكلات البيئية الناتجة عن النفايات الصلبة	3
المشكلات الناتجة عن ضعف خدمات المياه	4
غياب شبكة طرق مناسبة للتطور العمراني	5
ضعف امدادات الطاقة	6
مناطق تعاني من صعوبة الوصول الى المدارس	7
مشاكل تصريف مياه الامطار	8
عيادة صحية	H
منشأر حجر	•
كسارة	■
مقلع حجر	■
المدارس	■
الأودية في السموع	—
مجرى مياه الامطار	—
طرق غير معدة	—



اعداد : جلوب للاستشارات الهندسية  
وزارة الحكم المحلي  
ممول من الاتحاد الاوروبي  
وباشراف بلدية السموع  
2018



### 3. الإمكانيات والفرص

#### 3.1. التنمية السكانية

##### مناطق مرشحة للكثافة السكانية

ان الاراضي الواقعة على اطراف المنطقة المبنية وضمنها مناطق في معظمها ملائمة للتكثيف، كما أن هذه المناطق تتوفر فيها البنية التحتية الملائمة للتوسعة العمرانية. ( انظر إلى خارطة رقم 3).

##### مناطق مناسبة للتوسع السكني

إن المناطق الواقعة حول غوبين ومنطقة الخرابة هي مناطق مناسبة للتوسع العمراني حيث أن الميلانات مناسبة والأراضي ذات قيمة زراعية منخفضة. كذلك المنطقة شمال خربة السيميا هي منطقة مطلة وبميول معتدلة ومناسبة للتوسع العمراني. ( انظر إلى خارطة رقم 3).

#### 3.2. إمكانيات وفرص في البنية التحتية والخدمات

##### مواقع محتملة للخدمات المجتمعية

- تطوير عيادة السموع عيادة طبية بالمستوى 3 حيث أن المبنى حديث والمساحات متوفرة
- يتوفر مبنى عيادة رافات بمساحة 350 م<sup>2</sup> بحاجة الى تشطيب.
- استعداد اهالي البلدة والخرب المحيطة للتبرع بالارض لتجهيز مستوصف يعمل على مدار الساعه ويتوفر فيه جميع الخدمات الطبية الاساسية.
- وجود ارض الستاد تعتبر فرصة جيدة ولكن هناك حاجة الى متبرع لاستكمال العمل وتجهيزه.
- تم التبرع أرض بمساحة 3 دونم بخربة السيميا لاقامة مدرسة عليها<sup>1</sup>.
- ابداء الاستعداد من قبل المواطنين بالتبرع بقطع من أراضيهم في حال وجود مشروع تعليمي عالي أو ترفيهي منوي إقامته.

<sup>1</sup> التواصل مع دائرة الهندسة والمشاريع - بلدية السموع.

### 3.3. التنمية الاقتصادية (الصناعية – التجارية- زراعية- سياحية)

3

#### مناطق ملائمة للتنمية الصناعية

إن المنطقة شرق وادي العماير منطقة مناسبة للتوسع الصناعي حيث أنها الأراضي في تلك المنطقة ذات قيمة زراعية منخفضة كما أن موقعها إلى أقصى الشرق من البلدة وعدم وجود تجمعات كبيرة شرقها يقلل من تأثيرها على البيئة المحيطة بسبب الرياح الغربية. كما أن وجود الأراضي الزراعية إلى الغرب منها يساعد على تقليل أثرها على السموع والتجمعات المحيطة في منطقة ج. (انظر إلى خارطة رقم 3).

4

#### مناطق تلائم التوسع في الأنشطة التجارية

تعاني السموع من محدودية النشاط التجاري فيها بالرغم من عدد السكان الكبير نسبياً. الأراضي ذات القيمة الزراعية المنخفضة إلى الغرب من غوين وإلى الشمال من خربة السيميا مناطق مناسبة لإنشاء منطقة تجارية تخدم البلدة والتجمعات المحيطة بها، (انظر إلى خارطة رقم 3).

5

#### إمكانية التنمية الزراعية

جميع المناطق المصنفة ذات قيمة زراعية عالية ومتوسطة تعد مناطق مرشحة لتنمية القطاع الزراعي في البلدة. (انظر إلى خارطة رقم 3).

6

#### إمكانية التنمية السياحية

منطقة التخطيط غنية بمواقع الموروث الثقافي والتي هي بالتالي مرشحة لتصبح مناطق جذب سياسي. (انظر إلى خارطة رقم 3).

### 3.4. إمكانيات أخرى للتنمية

7

#### مواقع غنية بالمصادر الطبيعية الهامة

من أهم المصادر الطبيعية في السموع وجود الصخر المتميز الذي يصلح للبناء والتبليط، وانتشار المحاجر. (انظر إلى خارطة رقم 3).



## توجهات وإستراتيجية التنمية

#### 4. التوجهات الأساسية وأهداف التنمية

##### 4.1 الأهداف والسياسات الوطنية<sup>2</sup>

تتمحور أجندة السياسات الوطنية حول الرؤية الوطنية، وهي تركز على ثلاثة محاور:

- الطريق نحو الاستقلال
- الإصلاح وتحسين جودة الخدمات العامة
- التنمية المستدامة

الأهداف الإستراتيجية المقررة محور الإصلاح وتحسين جودة الخدمات العامة.

- تعزيز إستجابة الهيئات المحلية للمواطن
- الإرتقاء بمستوى الخدمات العامة المقدمة للمواطنين
- كفاءة وفعالية إدارة المال العام

الأهداف الإستراتيجية المقررة محور التنمية المستدامة.

##### الاقتصاد

- بناء مقومات الاقتصاد الفلسطيني.
- توفير فرص عمل لائقة للجميع
- توفير بيئة استثمارية ملائمة
- تعزيز الصناعة الفلسطينية

العدالة الاجتماعية وسيادة القانون

- الحد من الفقر.
- توفير الحماية الاجتماعية للفئات الفقيرة والمهمشة
- تعزيز وصول المواطنين للعدالة
- تعزيز المساواة بين الجنسين وتمكين المرأة
- شبابنا مستقبنا

##### التعليم

<sup>2</sup> أجندة السياسات الوطنية 2017 - 2022

- تحسين التعليم المبكر لأطفالنا
- تحسين الالتحاق والبقاء في التعليم
- تحسين نوعية التعليم المدرسي
- من التعليم إلى العمل

#### الرعاية الصحية

- توفير خدمات الرعاية الصحية الشاملة للجميع
- الارتقاء بصحة المواطن ورفاهيته

#### مجتمع قادر على الصمود والتنمية

- توفير الأمن والأمان للوطن والمواطن وتعزيز سيادة القانون
- توفير الاحتياجات الأساسية للتجمعات السكانية
- ضمان استدامة البيئة والتكيف مع ظاهرة التغير المناخي
- النهوض بالزراعة وبالمجتمعات الريفية
- حماية الهوية والتراث الثقافي الفلسطيني

## 4.2. الأهداف التنموية الإقليمية

حاليا الخطة تنموية إستراتيجية لمحافظة الخليل قيد الإعداد<sup>3</sup>

## 4.3. الأهداف التنموية الإستراتيجية<sup>4</sup>

#### مجال البيئة والبنى التحتية

- زيادة حصة الفرد من المياه
- تطوير شبكة المياه
- تطوير شبكة المواصلات العامة
- تحسين البنية التحتية للطرق ورفع مستوى الوعي للمواطنين
- تحسين مستوى خدمة الكهرباء للمواطنين

<sup>3</sup> وزارة الحكم المحلي

<sup>4</sup> وثيقة الخطة التنموية المحلية لبلدة السموع – 2021 - 2018

- تطوير شبكة الكهرباء
- تطوير جاهزية الطواقم العاملة في الكهرباء
- تحسين البيئة الملائمة لجمع النفايات
- تطوير خدمة جمع النفايات
- رفع الوعي لدى المواطن بكيفية التعامل مع الحفر الامتصاصية
- تطوير قدرات الطواقم
- وضع دراسة لتنفيذ مشروع الصرف الصحي

#### مجال تنمية الاقتصاد المحلي

- زيادة الانتاجية الزراعية

#### مجال التنمية الاجتماعية

- تخفيض عدد المدارس المستأجرة وزيادة الغرف الصفية المملوكة من خلال بناء مدارس جديدة
- تطوير البنية التحتية والمساندة في المدارس
- تحسين مستوى الخدمات الصحية المقدمة للمجتمع المحلي

## 4.4. الأهداف المنبثقة عن التقييمات القطاعية

### البنية التحتية العامة

#### النفايات الصلبة

- تطوير نظام جمع النفايات الصلبة بحيث يشمل التجمعات في مناطق ج.
- توفير حاويات نفايات إضافية بأحجام مختلفة.
- توفير سيارة جمع نفايات إضافية.
- توفير معدة متعددة الأغراض (Pop Cat) أو تراكتور حتى يتسنى جمع النفايات من الأماكن الضيقة وسط البلدة القديمة.
- رفع مستوى الوعي.
- ادخال سياسة فصل النفايات والتدوير.

#### الكهرباء

- توصيل التيار الكهربائي إلى المناطق التي لا يصلها إطلاقاً من خلال توسيع الشبكة.

- تحسين جودة الطاقة على أطراف البلدة البعيدة عن محطات التقوية
- إنشاء محطات تحويل \ تقوية جديدة لتحسين الخدمة في مناطق الضعف.
- صيانة شبكة التوزيع.

#### المياه

- زيادة كمية المياه المخصصة للسموع
- مد شبكات مياه للمناطق الغير مخدمة
- تركيب محطات ضخ للمناطق التي لا تصل إليها المياه بسبب الارتفاع.
- تركيب عدادات مسبقة الدفع
- التوعية المجتمعية وترشيد الاستهلاك.
- صيانة وتحديث أجزاء من الشبكة.
- رفع كفاءة الطاقم العامل في دائرة المياه.

#### الصرف الصحي

- إعطاء الأولوية لتصميم وبناء نظام تصريف صحي في المنطقة المكتظة والتي يمكن تصريف المياه العادمة فيها بدون استخدام محطات ضخ والسعي لدى سلطة المياه الفلسطينية لإعداد دراسة حول شبكة المجاري المقترحة في البلدة وموقع مقترح لمحطة المعالجة مع الأخذ بعين الاعتبار التجمعات الفلسطينية المجاورة.
- تبني مبدأ المخالفة " من يتسبب بالتلوث " وذلك في أنظمة البناء ويجب بناء جدران وقيعان إسمنتية غير منفذة للحفر الامتصاصية.
- تشجيع استخدام المياه المعالجة في الري وذلك من خلال حملات التوعية والإرشاد وتنفيذ محطة مشاهدة حتى تنفيذ المحطة المقترحة.

#### المواصلات و حركة المرور

- إعادة تأهيل الطرق الواصلة للتجمعات في مناطق ج
- تحسين حركة التدفقات المرورية وتخفيض مستوى الازدحام.
- تقليل الأثر المروري والبيئي والاجتماعي الناجم من ازدياد أعداد المركبات وعدم تنظيم حركة المرور التجارية داخل منطقة التجمع.
- تحسين حركة المشاة وخاصة في المركز التجاري.
- تطوير وتحسين خدمات النقل العام.
- تحسين مستوى السلامة المرورية.

#### الخدمات و المرافق المجتمعية

- تحسين الخدمات الصحية وازدادة التخصصات الرئيسية الهامة والعمل على ايجاد مستوصف يعمل 24 ساعة، أو تشغيل العيادة الحكومية (قسم الطوارئ) بفترة 24 ساعة 7 ايام بالاسبوع، وتحسين جودة تلك الخدمات وتدريب الكادر الموجود ورفع كفاءته، ودراسة الامراض السارية والمعدية.
- انشاء عيادة صحية في منطقة رافات بمساحة 185م<sup>2</sup>.
- انشاء مركز اسعاف الهلال الاحمر.
- تجنيد الاموال لانشاء المرافق الاساسية في المنطقة وبشكل خاصة المرافق التعليمية ، الصحية، الاستاد، الملاعب.
- تحسين نوعية ومستوى التعليم والحد من الامية ورفع المستوى الثقافي للاطفال والشباب.
- دراسة ظاهرة التسرب خاصة للذكور، ودراسة الاحتياجات العلمية (التدريب المهني والصناعي)
- العمل على بناء منطقة صناعية لتوفير فرص عمل والحد من الفقر.
- ايجاد مراكز تنمية تتناسب مع حاجة السكان.
- العمل على ايجاد معهد تقني او فرع لجامعه بتخصصات مميزه ونادره.
- تلبية حاجات السكان للمقابر والتخلص من المقابر العشوائية.
- زيادة نسبة المساحات الخضراء والحدائق العامة والمنتزهات.
- تحسين الخدمات الموجهة للشباب.
- تحسين الخدمات الموجهة لكبار السن.
- العمل تطوير البنية التحتية للشوارع المؤدية الى المدارس وازدادة الارصفة.
- ايجاد مكاتب للمؤسسات الحكومية الخدماتية في مجمع حكومي واحد.
- تطوير البنية التحتية وتحسين جودة الخدمات التي تقدمها المرافق المجتمعية القائمة، وزيادة عددها بما يتناسب مع عدد السكان.

## الإسكان

- أستغلال المناطق المفتوحة في منطقة ج للتمدد العمراني
- ضم المناطق المبنية خارج حدود المخطط الهيكلي إلى داخله
- تنظيم المناطق المبنية في مناطق ج لحمايتها من أوامر الهدم
- تحسين الخدمات الأساسية للسكان في مناطق ج وأطراف المخطط الهيكلي
- توصيل الخدمات الأساسية للتجمعات في مناطق ج

## الاقتصاد المحلي

- إمكانية إنشاء مراكز للتسوق والخدمات العامة في مناطق ج، بحيث تخدم السموع والتجمعات المحيطة، حيث مواصلة النمو العشوائي للمنشآت التجارية في الأحياء السكنية قد يؤثر سلباً على إمكانية تنظيمها مستقبلاً.

- تخصيص موقع ومساحة لإمكانية إنشاء منطقة صناعية يتم تجميع مناشير الحجر والصناعات الأخرى فيها.
- تشجيع الاستثمار في مشاريع سياحية لتنشيط الاقتصاد المحلي في البلدة، ويمكن التخطيط لتشجيع إنشاء مرافق سياحية وترميم الخرب الأثرية الموجودة في مناطق ج.
- فتح وشق طرق زراعية وتنظيمها، وإنشاء آبار لجمع المياه ودراسة إمكانية الاستفادة من المياه الرمادية.

## البيئة

- إن إنشاء نظام صرف صحي هو ضرورة بيئية لمنطقة السموع.
- إبعاد مصانع الحجر عن المباني السكنية.
- توفير مياه أكثر لاستغلالها في قطاع الزراعة
- توفير مناطق توسع عمراني خارج حدود هيكلية بلدة السموع من أجل المحافظة على الأراضي الزراعية داخل البلدة.
- تشديد القيود لإجبار المواطنين على إنشاء الحفر الصماء وليس الامتصاصية.
- وضع قيود على أماكن طرح المياه العادمة بعيدا عن أماكن السكن والوزروعات، ومنع طرحها في منطقة خربة السيميا.

## الموروث الثقافي

- تحديد المواقع الأثرية و الحفاظ عليها.
- وضع أحكام خاصة تراعي طبيعة وخصوصية المباني التاريخية.
- العمل على زيادة الوعي البيئي والثقافي.
- أهداف دراسة إعادة إحياء المركز التاريخي للبلدة:
  - تقديم خدمات عامة وحصرية داخل المركز التاريخي.
  - احياء التراث و ابراز الثقافة.
  - تطوير الاقتصاد المحلي بالتركيز على اظهار وتسويق المنتجات التقليدية والمحلية.
  - توفير الخدمات الاجتماعية والتعليمية في الأبنية التراثية.
  - توفير الاماكن الترفيهية وتنشيط السياحة.